

Работа участковой избирательной комиссии по подготовке помещений для голосования и мест для тайного голосования

ТЕМА №6.2

(ПО МАТЕРИАЛАМ ТИПОВОЙ УЧЕБНОЙ ПРОГРАММЫ
«Правовые основы избирательного
процесса и организации работы участковой
избирательной комиссии»)

Критерии подбора помещения для голосования



Помещение безвозмездно предоставляется главой администрации муниципального образования (а в случаях, предусмотренных федеральными законами, – командиром воинской части, капитаном судна, руководителем полярной станции, руководителем дипломатического представительства, консульского учреждения РФ).

Основные критерии подбора помещения:

- Создание условий для свободного волеизъявления граждан;
- Обеспечение тайны голосования;
- Возможность реализации всех избирательных процедур;
- Обеспечение деятельности лиц, имеющих право присутствовать на избирательном участке в день голосования.



Базовые требования, предъявляемые к помещению для голосования

Помещения должны:



▶ Соответствовать установленным санитарным правилам и нормам, требованиям пожарной безопасности

▶ Быть удобными для всех избирателей (в том числе - инвалидов-колясочников).

Оборудование

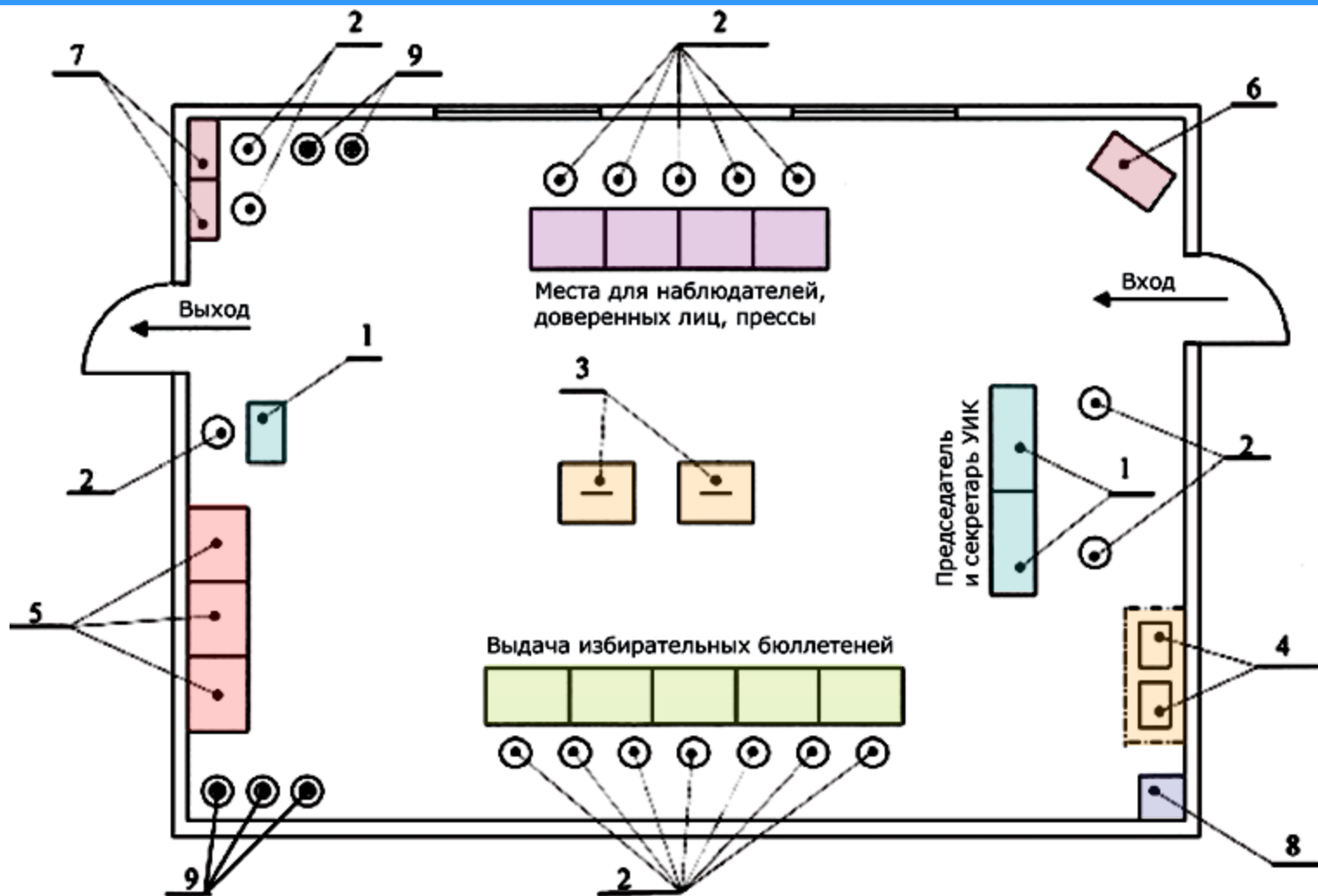


▶ Места и ящики для голосования, технические средства подсчета голосов должны одновременно находиться в поле зрения членов УИК, наблюдателей.

▶ В помещении для работы УИК должно размещаться достаточное кол-во столов, стульев, телефонные аппараты, информационный стенд.

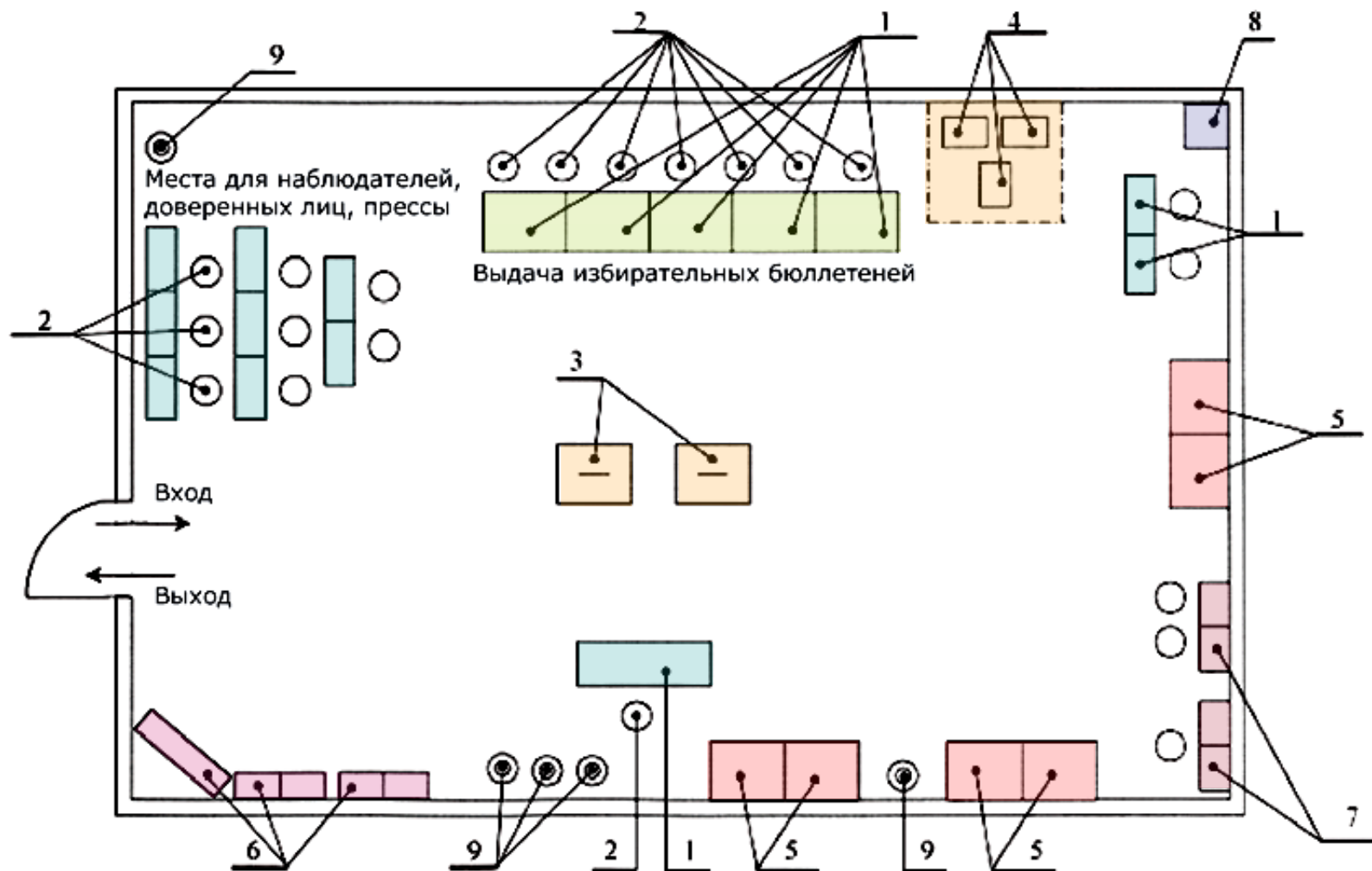
▶ В помещениях УИК обеспечиваются необходимые условия для надежного хранения избирательной документации.

Примерная схема помещения с двумя эвакуационными выходами



- 1 Столы | 2 Стулья | 3 Стационарные ящики | 4 Переносные ящики | 5 Кабины для голосования | 6 Информационные стенды | 7 Столики с перегородкой | 8 Сейф | 9 Огнетушители

Примерная схема помещения с одним эвакуационным выходом



- 1 Столы | 2 Стулья | 3 Стационарные ящики | 4 Переносные ящики | 5 Кабины для голосования | 6 Информационные стенды | 7 Столики с перегородкой | 8 Сейф | 9 Огнетушители



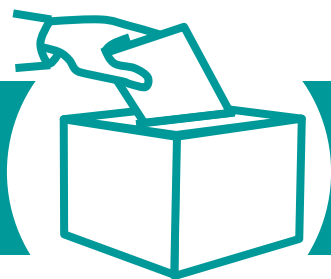
Требования к технологическому оборудованию установлены постановлением ЦИК РФ от 29.01.2014 N 214/1405-6

Устанавливаемое кол-во единиц технологического оборудования для УИК		
с числом избирателей, участников референдума <u>до 1000</u>	с числом избирателей, участников референдума от <u>1001 до 2000</u>	с числом избирателей, участников референдума <u>более 2000</u>
<u>не менее 1 шт.</u>	<u>не менее 2 шт.</u>	<u>не менее 3 шт.</u>



Кабина должна быть оборудована местом для заполнения бюллетеней (столиком, полкой, подставкой). Столик должен быть оснащен письменными принадлежностями, за исключением карандашей. Важно проверить также уровень освещенности в кабине для голосования.

Устанавливаемое кол-во единиц технологического оборудования для УИК		
с числом избирателей, участников референдума <u>до 1000</u>	с числом избирателей, участников референдума от <u>1001 до 2000</u>	с числом избирателей, участников референдума <u>более 2000</u>
<u>2 шт.</u>	<u>3 шт.</u>	<u>4 шт.</u>



Стационарные ящики устанавливаются в соответствии со схемой оборудования помещения для голосования таким образом, чтобы они находились в поле зрения членов УИК и наблюдателей.

Кол-во переносных ящиков для голосования



Решение о числе переносных ящиков принимается ТИК (по общему правилу), на основании обращения УИК. Кол-во переносных ящиков зависит от кол-ва зарегистрированных избирателей.



до 501



от 501 до 1000



более 1000



Кол-во может быть увеличено, но не более чем на 1 ящик, при наличии одного из условий:

- участок включает территории нескольких населенных пунктов, и населенный пункт, где расположено помещение для голосования, находится вне пределов пешеходной доступности до иных населенных пунктов в течение времени голосования;
- на территории избирательного участка располагается место временного пребывания избирателей, где не образован избирательный участок;
- на территории избирательного участка зарегистрировано более 50 избирателей, старше 80 лет и (или) инвалидов;
- при совмещении дней голосования на нескольких выборах (т.к. избиратель может проголосовать более чем по двум бюллетеням).



УИК получает переносные ящики в вышестоящей ИК или в организации, в которой они находились на ответственном хранении.

Особенности установки

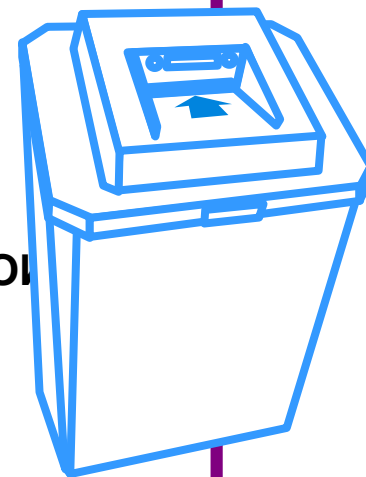
Помещение для голосования должно быть оборудовано электрической розеткой (на расстоянии не более 3 метров от места для КОИБ) и сетевым фильтром для подключения всех устройств к электросети.

На случай аварийного отключения электроэнергии необходимо предусмотреть автономное питание (электрогенератор и др.)

Рядом с информационным стендом и местом установки КОИБ должны быть размещены плакаты с правилами использования КОИБ.

КОИБ должен попадать в зону видимости веб-камеры (в случае ее установки).

Должен быть предусмотрен резервный стационарный ящик для голосования.



**УИК, применяющая КОИБ,
дополнительно должна быть обеспечена:**

Бумагой формата А4 для принтера КОИБ

Электронным носителем информации с записанными на нем исходными данными о проводимых на участке выборах, подготовленными на КСА ГАС «Выборы» вышестоящей комиссией

Прямоугольной печатью с номером участка, полученной в вышестоящей комиссии

Запасными штемпельными подушками для печати из расчета одна штемпельная подушка на 1000 оттисков

Бюллетенями для голосования с использованием КОИБ



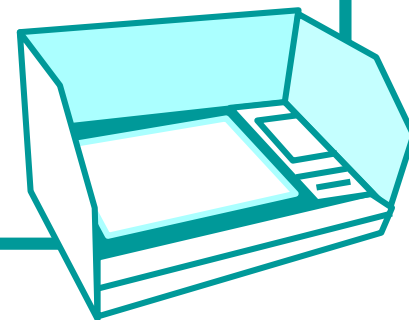
Особенности использования КЭГ

Место размещения КЭГ должно обеспечивать тайну голосования и контроль членов УИК за очередностью подхода избирателей к устройству.

Рядом с местом расположения КЭГ должна находиться электрическая розетка с заземляющим контактом.

На случай аварийного отключения электроэнергии необходимо предусмотреть автономное питание (электрогенератор и др.)

При использовании КЭГ запрещается видеонаблюдение за результатами волеизъявления избирателя



Использование средств видеонаблюдения

Состав оборудования: программно-аппаратный комплекс (ПАК) + 2 веб-камеры

ПАК размещается в специальном шкафу, который может быть опечатан. Место размещения средств видеонаблюдения определяет УИК по согласованию с владельцем помещения и с учетом рекомендаций службы техподдержки, устанавливающей оборудование.



В зону видимости камер видеонаблюдения должны попадать:

- ▶ Помещение для голосования в целом
- ▶ Места выдачи избирательных бюллетеней и работы со списком избирателей
- ▶ Стационарные и переносные ящики для голосования, КОИБ, КЭГ
- ▶ Места подсчета и погашения неиспользованных бюллетеней, карточек со штрих-кодом (при использовании КЭГ)
- ▶ Место проведения *итогового заседания УИК*



Средство видеонаблюдения устанавливается таким образом, чтобы не нарушалась тайна голосования и отсутствовала возможность контроля за волеизъявлением и участием гражданина РФ в выборах; изображение гражданина не должно занимать большую часть кадра (экрана).

Специфика оборудования участка для лиц с ограниченными физическими возможностями

Если предполагается участие в выборах избирателей с ограниченными физическими возможностями



Помещения для голосования должны размещаться на первых этажах, иметь удобный подход, достаточное освещение и т.д.



Если вход в здание УИК не оборудован специальными приспособлениями (пандусами, тактильными указателями) следует обратиться в органы местного самоуправления с просьбой их установить (возможно временно).



В помещениях для голосования может устанавливаться специальная кабина для голосования, приспособленная для нужд таких избирателей: с оптикой (лупами), дополнительным освещением, стульями и др.

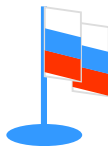


Столы, кабины и ящики для голосования должны быть расположены таким образом, чтобы обеспечивалась доступность для избирателей, которые пользуются креслами-колясками или имеют трудности при передвижении.

При входе в здание (где находится помещение для голосования):

Должна находиться вывеска с номером участка

Может использоваться
государственная символика



ИЗБИРАТЕЛЬНЫЙ УЧАСТОК № ____

ГРАНИЦЫ ИЗБИРАТЕЛЬНОГО УЧАСТКА № ____

(наименования улиц, номера домов)

На входе в помещение УИК должна быть
вывеска с указанием часов работы.

Если в здании расположены помещения для
голосования нескольких избирательных
участков, на вывеске указываются все их
номера, а также помещается объявление с
указанием улиц и домов, входящих в границы
каждого участка.

ВЫБОРЫ _____

Участковая избирательная комиссия
избирательного участка № _____

Председатель _____

Зам. председателя _____

Секретарь _____

_____ этаж, комната № _____, тел. _____

РЕЖИМ РАБОТЫ:

с _____ до _____

суббота, воскресенье

с _____ до _____

В здании на пути следования к
помещению для голосования
размещаются стрелки-указатели.

Избирательный участок № ____

(место нахождения)

Участковая
избирательная комиссия
избирательного участка № ____

_____ этаж, комната № ____

Информационный стенд УИК (часть 1)

ИНФОРМАЦИОННЫЙ СТЕНД участковой избирательной комиссии избирательного участка №__						
Решение об образовании избирательного участка	Решение о формировании УИК	Персональный состав УИК (с фотографиями)				
Сведения о кандидатах (избирательных объединениях)						
						
Информация о фактах предоставления кандида- тами недостоверных сведений	Информация о наличии у кандидатов неснятой и непогашенной судимости	Сведения о кандидатурах для наделения полномо- чиями члена Совета Федерации (в случаях, установленных законом)				
Ответственность за нарушение избирательных прав граждан	График работы УИК, телефоны и др. контактная информация	Образец заполненного избирательного бюллетеня				

Для информирования избирателей, являющихся инвалидами по зрению, на стенде размещаются материалы, указанные в п. 3, 4, и 6 ст. 33 Федерального закона № 67-ФЗ, выполненные крупным шрифтом и (или) с применением шрифта Брайля (участки, где размещаются такие материалы, определяются решением соответствующей комиссии).

В помещении для голосования должны находиться брошюры с текстами Федерального закона «Об основных гарантиях избирательных прав и права на участие в референдуме граждан РФ», других законов, в соответствии с которыми проводятся выборы.

Увеличенная форма протокола вывешивается в помещении для голосования до начала голосования и должна находиться в поле зрения членов УИК, наблюдателей на расстоянии, необходимом для восприятия содержащейся в ней информации.



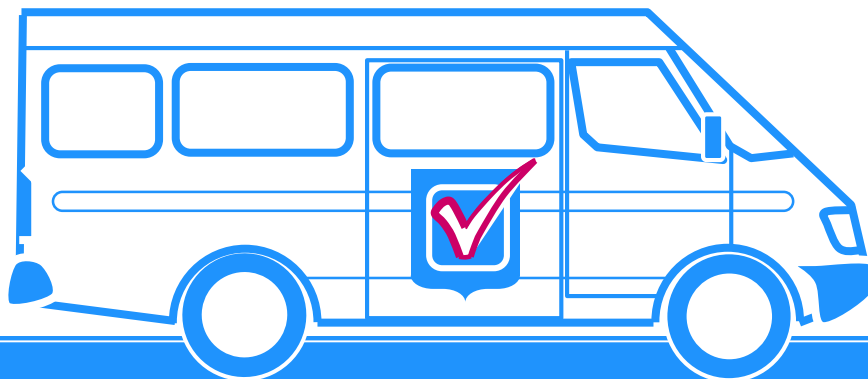
В целях информирования избирателей, открытости и гласности в деятельности, УИК составляет паспорт избирательного участка.

Органы власти и местного самоуправления обязаны оказывать УИК содействие, в т.ч. - предоставлять транспорт на безвозмездной основе для организации голосования вне помещения для голосования, доставки протоколов в ТИК.

При необходимости председатель УИК может **дополнительно арендовать транспорт**.



Избирательные комиссии организуют тесное взаимодействие с подразделениями ГИБДД



При выборе помещения для голосования должны учитываться :

- ▶ Наличие исправной автоматической пожарной сигнализации и системы оповещения
- ▶ Наличие и правильное содержание эвакуационных выходов
- ▶ Наличие первичных средств пожаротушения;
- ▶ Наличие плана эвакуации



Председатель УИК назначает ответственных за пожарную безопасность, (из числа членов) и распределяет обязанности на случай пожара

Важно!



До передачи помещения УИК руководитель объекта должен обеспечить полное выполнение требований госпожнадзора

Должны быть вывешены поэтажные планы и инструкции по эвакуации людей, бюллетеней, имущества.

У каждого телефона устанавливается табличка с номером пожарной охраны.

Здание обеспечивается ручными электрическими фонарями (на случай отключения энергии).

Светильники в кабинках для голосования устанавливаются на негорючем основании с мощностью ламп накаливания не более 60 Вт.

Помещения, не связанные с проведением выборов, должны быть закрыты.

Запрещается загромождать проходы, размещать на путях эвакуации торговые точки.

Помещения участка обеспечиваются огнетушителями.

Курение разрешается только в специально отведенных местах (с несгораемыми урнами).

Топка печей (при наличии) заканчивается не позднее чем за 1 час до начала работы участка.

Имеющиеся вблизи гидранты, резервуары и др. должны находиться в надлежащем состоянии.



Председатель комиссии перед началом выборов обязан осмотреть помещения и убедиться в их пожарной безопасности.

УИК совместно с органами МВД необходимо принять все меры по обеспечению безопасности работы*

Органы внутренних дел организуют охрану помещений УИК и ее документации

Охрана сотрудниками полиции должна осуществляться по согласованию с председателем УИК после поступления избирательной документации; списков избирателей, открепительных удостоверений, а круглосуточная охрана – после поступления избирательных бюллетеней.

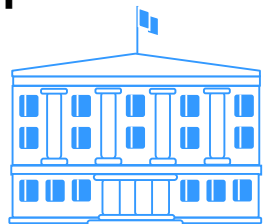
Местонахождение работника полиции определяется по согласованию с председателем УИК



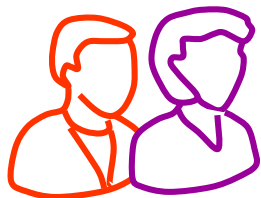
Накануне дня голосования председатель УИК инструктирует членов комиссии и распределяет между ними обязанности на случай террористического акта

*См. Методическое пособие по взаимодействию ИК и органов внутренних дел по обеспечению прав граждан и правопорядка на выборах и референдумах, разработанное ЦИК РФ и МВД РФ.

ТИК совместно с органами местного самоуправления, представителями органов внутренних дел и МЧС принимает избирательные участки.



+



+



+



=



Готовность помещения для голосования отражается в соответствующем акте приемки



Расходы УИК на подготовку помещения для голосования (часть. 1)

Р

Расходы, связанные с содержанием помещения для голосования, УИК планирует в смете, которую утверждает вышестоящая ИК

В смете предусматриваются расходы на:

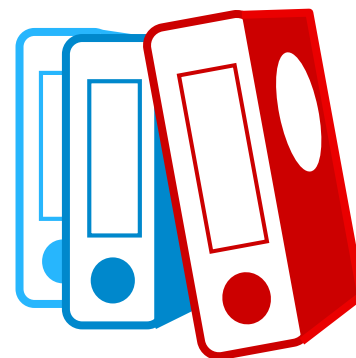
- ▶ **оформление помещения** для голосования
(изготовление стендов, вывесок, указателей и др.)
- ▶ приобретение **расходных материалов**
(упаковочные материалы, флаги, лупы, гос. символика, аптечка и др.)
- ▶ **другие расходы** на оборудование и содержание помещений
- ▶ **выплаты гражданам**, привлекавшимся к работе в комиссиях **по гражданско-правовым договорам**:
 - для сборки/разборки оборудования
 - для транспортных и погрузочно-разгрузочных работ
 - для выполнения работ по содержанию помещений и др.



Расходы УИК на подготовку помещения для голосования (часть 2)

Расходы должны быть оформлены следующими документами:

- ▶ Постановление УИК «О смете расходов на подготовку и проведение выборов (референдумов)»
- ▶ Постановление УИК «О привлечении граждан к выполнению организационно-технических работ, связанных с подготовкой и проведением выборов (референдумов)»
- ▶ Договор на выполнение работ и оказание услуг
- ▶ Акт выполненных работ или услуг
- ▶ Расходный кассовый ордер на выдачу денежных средств по договорам.



Председатели комиссий распоряжаются денежными средствами, выделенными на подготовку и проведение выборов, несут ответственность за соответствие финансовых документов и за представление отчетов о расходовании указанных средств